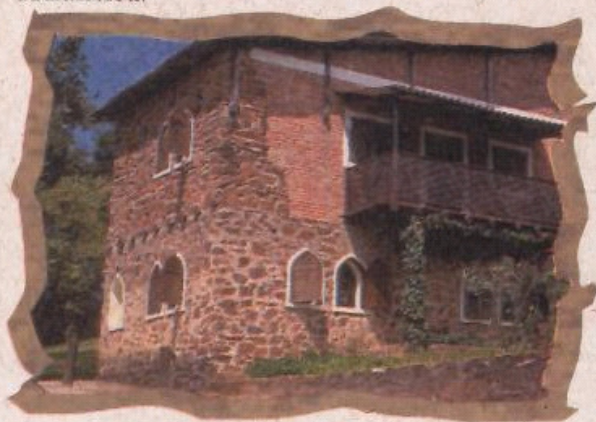


## Atrativos

Intervalos tem opções de passeios para satisfazer todos os gostos. Os visitantes podem simplesmente fazer um piquenique e uma pequena caminhada ou se aventurar por cavernas e cachoeiras, escolhendo entre mais de vinte trilhas monitoradas e uma trilha autoguiada em meio à exuberante Mata Atlântica.



## Infra-estrutura para uso público

O parque possui quatro hospedarias aconchegantes com capacidade para acomodar até cem pessoas em apartamentos de três a seis leitos. Os hóspedes dispõem de uma piscina, campos esportivos, salões para eventos e um restaurante que serve refeições caseiras com sabor regional. Para quem preferir passar somente o dia, Intervalos oferece quiosques para piquenique nas proximidades de um dos lagos da sede.

## Reservas

As reservas devem ser feitas com antecedência, pelos telefones:

(15) 3542-1245/3542-1511

ou no e-mail:

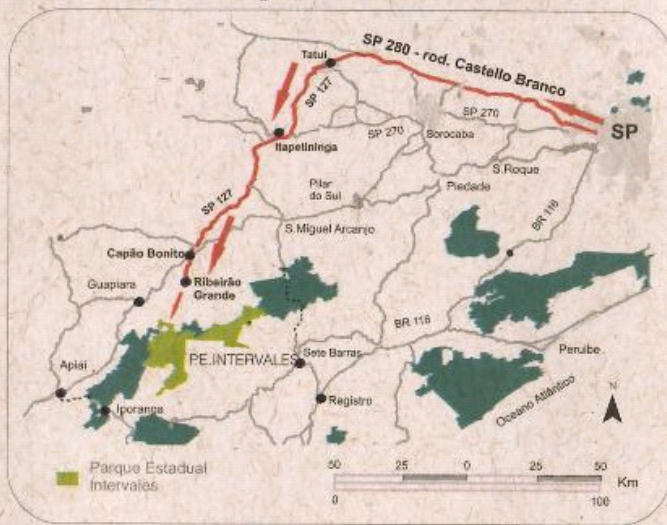
reservasintervalos@fflorestal.sp.gov.br

Mais informações:

www.fflorestal.sp.gov.br



## Mapa de Acesso



## Como chegar

A sede do Parque Estadual Intervalos fica a 25 Km da cidade de Ribeirão Grande. Esse trecho é feito por estrada de terra bem conservada. Distante 270 km de SP, o melhor acesso é pela Rodovia Castelo Branco (SP-280) até Tatuí, continuando o trajeto pela Rodovia SP-127 até Capão Bonito e pela Rodovia SP-181 até Ribeirão Grande. Na chegada ao parque, encaminhe-se à recepção, onde você receberá mais informações. Seja bem-vindo e tenha uma ótima estada!

## O que você precisa trazer:

- \* Roupas confortáveis, adequadas para uso nas cavernas e trilhas
- \* Agasalhos e capa de chuva
- \* Botas de caminhada ou tênis
- \* Repelente e protetor solar
- \* Produtos de higiene pessoal
- \* Medicamentos pessoais
- \* Chapéu ou boné
- \* Lanterna



Produção Gráfica: Mguro G. V. Galimoni - SCTC - 1F/06  
Fotos: Adriana Mattoso, Antonia Vio, F. Olmos, Fausto P. Campos,  
I. Szazina, J. Allevi, J. Moreno, J. Sabino, M. Simionetti

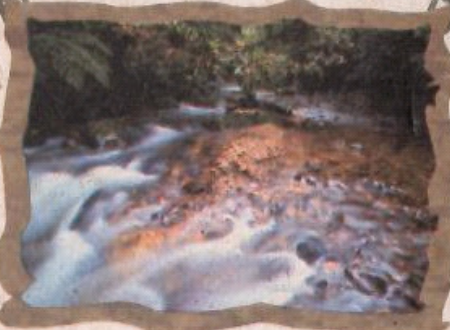


SECRETARIA DO  
MEIO AMBIENTE



## Parque Estadual

# INTER VALES



GOVERNO DO ESTADO DE SÃO PAULO  
Secretaria do Meio Ambiente  
Fundação Florestal  
DNIT

## Histórico

A ocupação da região onde se localiza o Parque Estadual Intervales ocorreu de forma bastante lenta até o início do século XX em razão das barreiras naturais do relevo acidentado, das chuvas abundantes e da mata densa. Na década de 50, houve uma tentativa mal sucedida de implantar um grande projeto agropecuário na região de Intervales. As terras passaram para o Banco Banespa, que anexou várias outras glebas até formar a Fazenda Intervales, com mais de 38 mil hectares. Em 1987, a Fundação Florestal adquiriu o imóvel, que passou à categoria de Parque Estadual em 8 de junho de 1995 (Decreto Estadual 40.135).

## Características

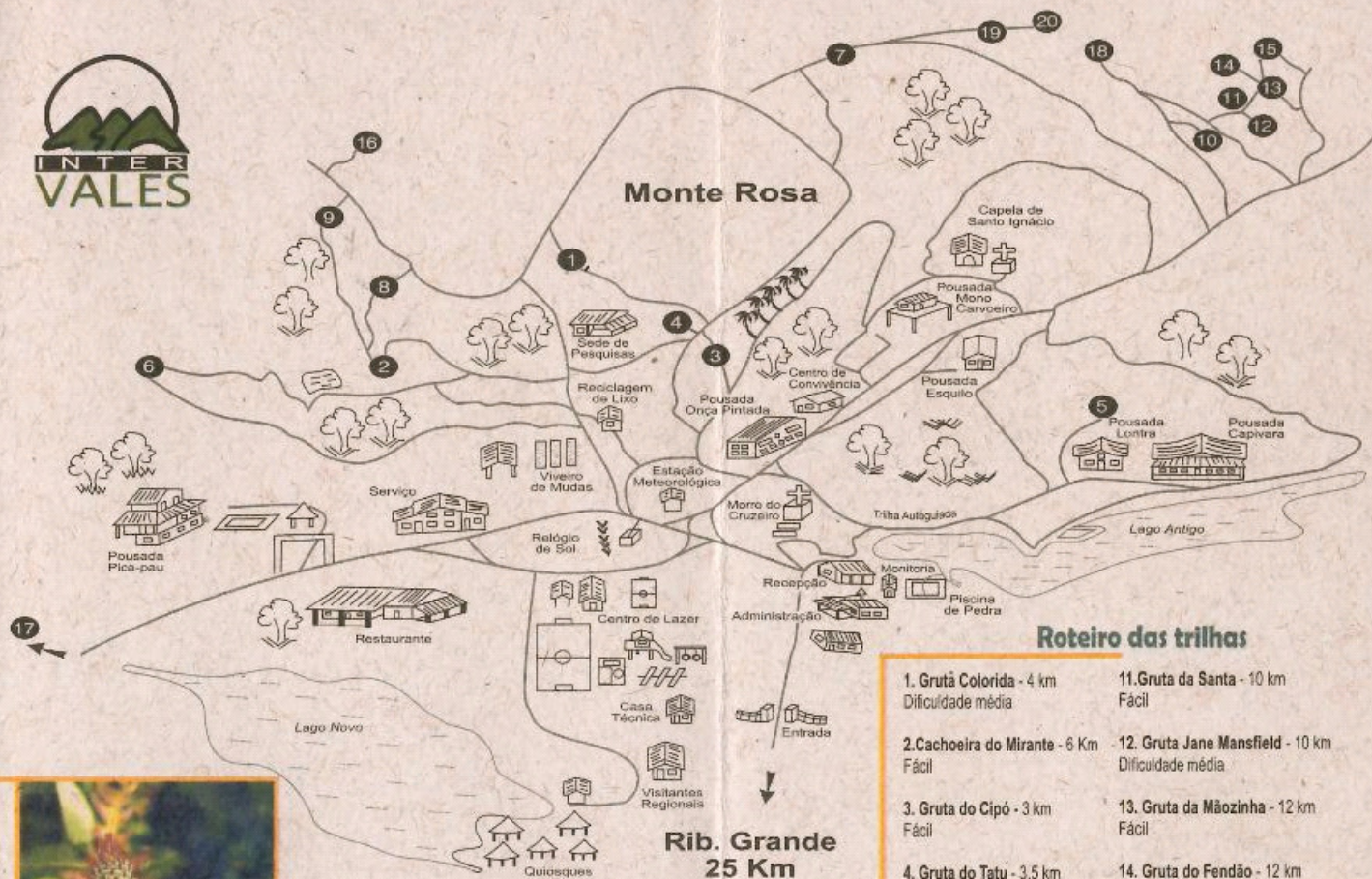
Localizado na Serra de Paranapiacaba, nome tupi-guarani para a Serra do Mar, Intervales é o Parque Estadual que protege parte do maior território contínuo de Mata Atlântica do país. Com uma área de 41.704 hectares, estende-se pelos municípios de Iporanga, Eldorado, Sete Barras, Guapiara e Ribeirão Grande, onde fica a sede, distante 270 km da capital.

Suas florestas abrigam centenas de nascentes que alimentam a bacia do rio Ribeira e protegem as cabeceiras do rio Paranapanema.

A cobertura vegetal predominante é a Floresta Ombrófila Densa, o mais exuberante dos ecossistemas da Mata Atlântica. A flora é rica e diversificada, com larga ocorrência de endemismos (espécies que só existem nessa região) e os maiores índices de biodiversidade de todo o planeta.

Uma característica marcante de Intervales é a fauna bastante preservada, com praticamente a mesma composição que existia antes da colonização européia. Os remanescentes florestais da região, por sua grande extensão e integridade, constituem um dos últimos refúgios para a sobrevivência de diversas espécies ameaçadas de extinção, como a onça-pintada, o mono-carvoeiro e a jacutinga. Também abriga mais de 330 espécies de aves, o que tem atraído observadores de pássaros de várias partes do mundo.

O clima é ameno, com temperatura média de 22°C.



### Roteiro das trilhas

- |  |   |
|--|---|
| 1. Gruta Colorida - 4 km<br>Dificuldade média  | 11. Gruta da Santa - 10 km<br>Fácil                         |
| 2. Cachoeira do Mirante - 6 Km<br>Fácil        | 12. Gruta Jane Mansfield - 10 km<br>Dificuldade média       |
| 3. Gruta do Cipó - 3 km<br>Fácil               | 13. Gruta da Mãozinha - 12 km<br>Fácil                      |
| 4. Gruta do Tatu - 3,5 km<br>Fácil             | 14. Gruta do Fendão - 12 km<br>Difícil                      |
| 5. Gruta dos Meninos - 1,5 km<br>Fácil.        | 15. Gruta do Minotauro - 14 km<br>Difícil                   |
| 6. Mirante da Anta - 6 km<br>Dificuldade média | 16. Gruta do Zé Maneco - 30 km<br>Difícil                   |
| 7. Roda D'Água - 5 km<br>Fácil.                | 17. Cachoeira das Pedrinhas<br>28 km - Difícil              |
| 8. Caçadinha - 8 km<br>Dificuldade média       | 18. Gruta dos Paivas (área do entorno)<br>15 km - Difícil   |
| 9. Cachoeira da Água Comprida<br>14 km - Fácil | 19. Gruta Luminosa (área do entorno)<br>20 km - Difícil     |
| 10. Gruta do Fogo - 5 km<br>Fácil              | 20. Cachoeira do Arcão (área do entorno)<br>16 Km - Difícil |

Obs: As distâncias são de ida e volta - Horários de saída: 9h30 e 14h30.

